

# CONTEO DE PERSONAS SIN HOGAR 2024



RESUMEN DE RESULTADOS

Julio 2024

## TRASFONDO



El Censo de Personas sin Hogar se lleva a cabo como parte de los requisitos del Departamento de la Vivienda y Desarrollo Urbano Federal (HUD, por sus siglas en inglés).



Dicha Agencia establece que cada jurisdicción debe llevar a cabo un censo de personas sin hogar por lo menos cada dos (2) años y un inventario de camas anual.



Su propósito es obtener datos no duplicados sobre el número de personas sin hogar, sus características y necesidades; y proveer información para la planificación de servicios al estado, municipios y entidades comunitarias.

## ÁREA GEOGRÁFICA

- El censo de personas sin hogar se realiza a nivel de todo el país y se organiza por Sistema de Cuidado Continuo.
- Actualmente, en Puerto Rico existen dos Sistemas de Cuidado Continuo (CoC, por sus siglas en inglés) reconocidos por HUD.



## VOLUNTARI@S



CoC PR 502



CoC PR 503

# 600+

## PERSONAS VOLUNTARIAS

- El Censo de Personas sin Hogar 2024 fue posible gracias a un esfuerzo multisectorial de voluntarios y voluntarias de los municipios que forman los CoC PR 502 y CoC PR 503, provenientes de agencias, municipios, entidades comunitarias y sin fines de lucro y la ciudadanía en general.

## QUIÉNES SE CUENTAN



El censo de personas sin hogar **no constituye un censo de la población que enfrenta el sinhogarismo**, sino un retrato de un segmento de la población que se encuentra literalmente en la calle o en arreglos temporeros de vivienda.



Las personas que han experimentado el sinhogarismo, pero que la noche del censo estaban ya ubicadas en vivienda permanente, no se contabilizan.

¿Quiénes se cuentan? - Individuos y familias que **en la noche del censo** cumplían con las características siguientes:

### NO ALBERGADOS

Individuo o familia con una residencia nocturna primaria que es un lugar público o no diseñado para o normalmente utilizado por los seres humanos como un lugar regular de alojamiento para dormir, entre ellos un auto, parque, edificio abandonado, estación de autobús, aeropuerto o zona de acampar.

Standard 11, 24 CFR 578.3

### ALBERGADOS

Individuo o familia que vive en un albergue supervisado, operado por una entidad pública o privada, designado para proporcionar vivienda temporera (incluyendo albergues congregados, albergues de emergencia, vivienda transitoria, hoteles y moteles pagados por organizaciones benéficas o por programas del gobierno local, estatal o federal, para personas de bajos ingresos). Incluye albergues y vivienda transitoria pagada por HUD o por otros programas federales dedicados a personas sin hogar y que son parte de HIC.

Standard 7, 24 CFR 578.3



DEPARTAMENTO DE LA FAMILIA



CoC PR - 503 SUR / SURESTE



Autorizado por la Oficina del Contralor Electoral OCE-SA-2024-09981

## METODOLOGÍA Y ORGANIZACIÓN

### ACERCAMIENTO METODOLÓGICO

#### FASE I

Planificación

#### FASE II

Validación de instrumentos y capacitación

#### FASE III

Recopilación y procesamiento de datos

#### FASE IV

Análisis

El Censo se realiza conforme a las guías provistas por el Gobierno Federal a través de una metodología que combina la observación, la entrevista a personas que experimentan el sinhogarismo, albergados y no albergados, encuesta a proveedores y la información del HMIS. De acuerdo con esta metodología desarrollada por el Gobierno Federal, el censo debe llevarse a cabo en los 10 últimos días del mes de enero. En el caso del Censo del CoC PR 502 se llevó a cabo desde las 6:00 p.m. del miércoles, 31 de enero de 2024 hasta las 6:00 p.m. del jueves, 1 de febrero de 2024; mientras que el censo del CoC PR 503 se llevó a cabo desde las 7:00 p.m. del miércoles, 24 de enero hasta el jueves, 25 de enero a las 7:00 p.m.

## ESTIMADO DE PERSONAS SIN HOGAR 2024

# 2,096

Número estimado de personas sin hogar albergadas y no albergadas en Puerto Rico, de las cuales **7.2% enfrentan el sinhogarismo en familia o núcleos.**



TOTAL DE PERSONAS CONTADAS

## 1,067

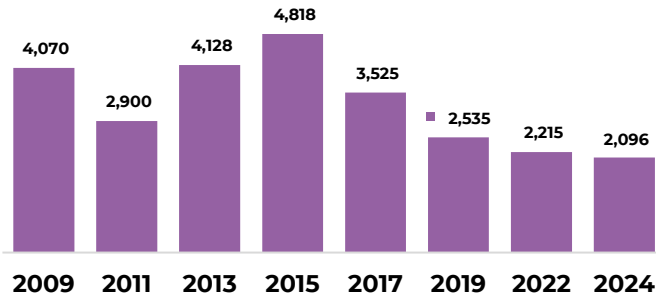
## 1,029

EN FAMILIAS O NÚCLEOS

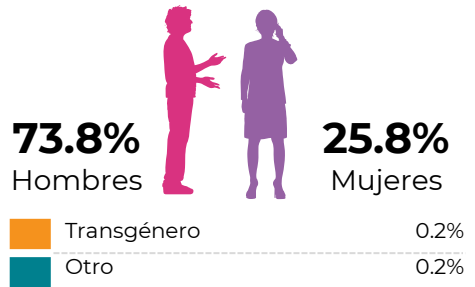
## 8.2% 87

## 6.1% 63

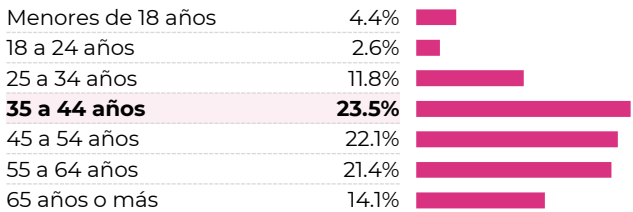
## HISTÓRICO 2009-2024



## DISTRIBUCIÓN POR GÉNERO

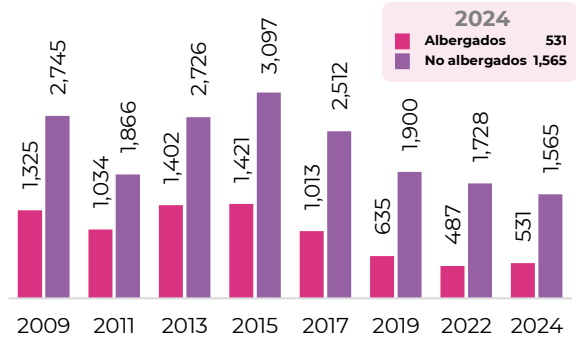


## EDAD



	Promedio	Mediana	Mínimo	Máximo
<b>Albergados</b>	42	44	1	91
<b>No albergados</b>	50	49	1	93
<b>Total</b>	47	48	1	93

## NO ALBERGADAS Y ALBERGADAS



## DISTRIBUCIÓN POR RAZA DE LAS PERSONAS ALBERGADAS



Nota: La base está compuesta por las 2,096 personas para las cuales se recopiló información por observación y entrevistas.

## TOTAL DE PERSONAS CONTADAS



## Municipios donde se concentra el mayor número de personas identificadas

Municipio	%	Municipio	%	Municipio	%
1 San Juan	25.8%	10 Vega alta	2.4%	18 Las Piedras	0.9%
2 Ponce	6.3%	11 Aguadilla	2.4%	19 Guayama	0.9%
3 Caguas	5.9%	12 Carolina	1.6%	20 Guaynabo	0.9%
4 Bayamón	5.2%	13 Utuado	1.4%	21 Juncos	0.9%
5 Vieques	5.0%	14 Loíza	1.3%	22 Fajardo	0.8%
6 Vega Baja	4.8%	15 Gurabo	1.1%	23 Isabela	0.8%
7 Humacao	4.0%	16 Toa Baja	1.1%	24 Manatí	0.8%
8 Arecibo	3.7%	17 Jayuya	1.1%	25 Río Grande	0.8%
9 Mayagüez	2.9%				

Nota: La base numérica de esta tabla está compuesta por las 1,919 personas para las cuales se identificó el municipio donde pernoctan.

## SINHOGARISMO CRÓNICO

# 21.7%

presenta una situación de **sinhogarismo crónico (18+)**

Una persona sin hogar con una situación crónica es aquella que presenta una condición de discapacidad y ha deambulado continuamente por un año o más o ha tenido cuatro (4) episodios o más de sinhogarismo en los últimos tres (3) años y que la suma de dichos episodios resulta en al menos 12 meses.



CONTEO DE PERSONAS SIN HOGAR 2024 TOTAL

2022

14.0%

2024

29.2%

11.0%

14.0%

12.4%

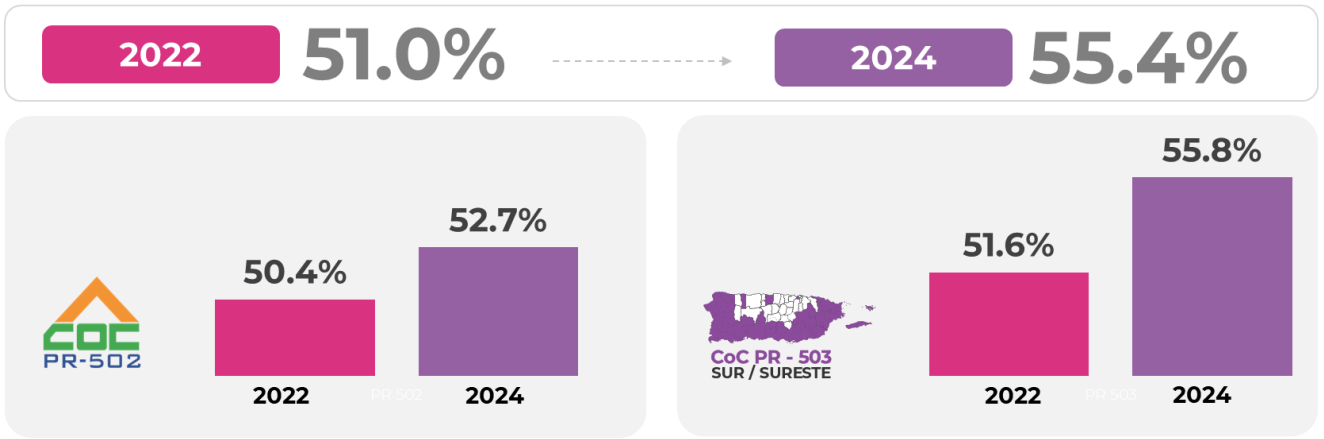
21.7%

## RAZÓN POR LA CUAL ESTÁN SIN HOGAR



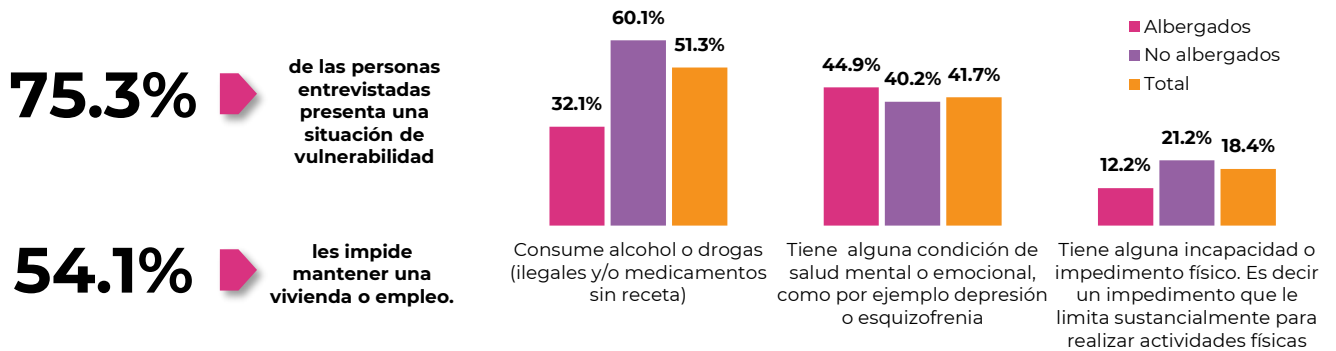
Nota: La base numérica de esta tabla está compuesta por las 1,350 encuestas recopiladas en las que la persona indicó en esta pregunta. Al ser una pregunta de respuestas múltiples, se realiza un conteo independiente para cada una de las respuestas mencionadas y la suma de % puede ser distinta al 100%.

## SINHOGARISMO POR PRIMERA VEZ



Nota: La base numérica de esta tabla está compuesta por las 1,342 encuestas recopiladas que responden en esta pregunta.

## INDICADORES DE VULNERABILIDAD



Nota: La base numérica de esta tabla está compuesta por las 1,411 personas de 18 años o más que forman parte de los 1,337 núcleos o encuestas que aceptaron participar en la encuesta y de los cuales se pudo recopilar esta información. Al ser una pregunta de respuestas múltiples, se realiza un conteo independiente para cada una de las respuestas mencionadas y la suma de % puede ser distinta al 100%.

## PERSONAS HUYENDO DE VIOLENCIA



## DIAGNÓSTICO POSITIVO AL VIH



Nota: La base numérica de esta tabla está compuesta por las 1,446 personas de 18 años o más que indicaron en esta pregunta.

Acceda al visualizador de datos



SCAN



DEPARTAMENTO DE LA FAMILIA



Coordinadora MORIVIVI



Desarrollado por Estudios Técnicos, Inc. a base de información provista por los CoC.